

Como fazer o **FECHAMENTO DE ARQUIVO** para gráfica do modo correto?



Lyon
designer



100

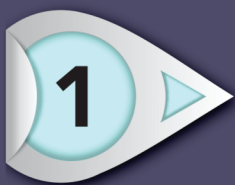
95

75

25

5

0

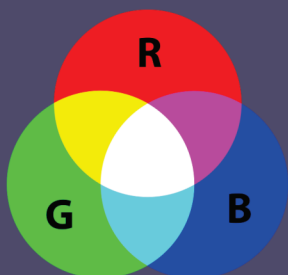


Configure as cores do arquivo para CMYK

A principal diferença entre **RGB** e **CMYK** é que o primeiro sistema apresenta cores mais vibrantes em telas digitais, enquanto que no segundo as cores são mais apagadas, simulando o resultado final da impressão.

Se você tentar imprimir um arquivo que esteja configurado em **RGB** ocorrerá uma distorção de cores, visto que as impressoras trabalham com pigmentos, ou seja cores **CMYK**.

Por isso, antes de criar ou fechar um arquivo para impressão, certifique-se de que a configuração de cor dele esteja em **CMYK**.



Usado para artes na Web ou Impressão Digital



Usado para impressão Off-Set



Já o **PANTONE** é considerado Cor Especial, as cores são exatas pois a tinta é preparada de acordo com a Escala de cores, porém, agrega valor, tornando a confecção final bem mais cara.

Usado para impressão Off-Set



100

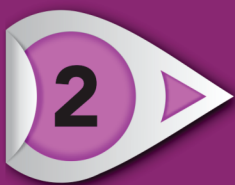
95

75

25

5

0

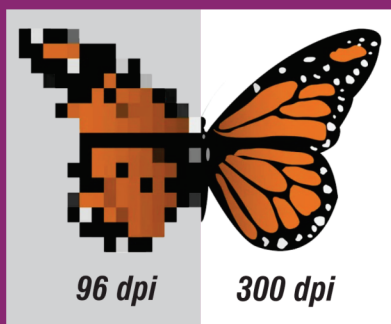


Utilize apenas imagens ou fotos acima de 300 DPI/PPI

Quanto mais pontos ou pixels uma imagem possuir por polegada, maior será a quantidade de detalhes e a qualidade dela.

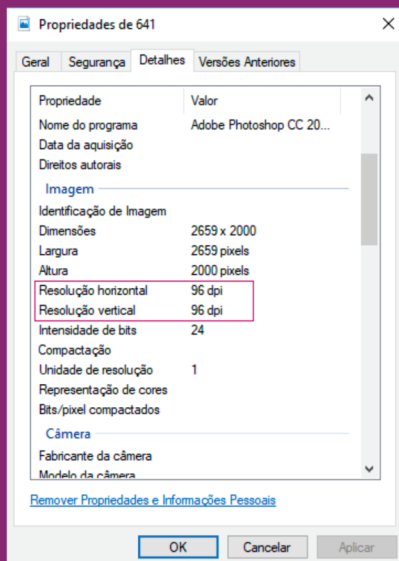
Para impressão, imagens abaixo de 300 DPI ou PPI ficam com baixa qualidade o que faz com que a imagem fique com aspecto quadriculado.

Por isso é sempre importante averiguar as imagem antes de inserí-las em seu arquivo e também configurar seu próprio arquivo para que tenha no mínimo 300 DPI/PPI.



Por isso é sempre importante averiguar a imagem antes de inseri-la em seu arquivo.

Para fazer isso clique com o botão direito na imagem selecionada e acesse o caminho propriedades > detalhes para descobrir a resolução.





Converta seus texto para curvas

Existem diversos tipos de fontes gratuitas e pagas que podem ser adquiridas pela internet, de modo que um computador pode não possuir as mesmas fontes de outro.

Texto editável

VR SYS

Texto em curvas

VR SYS

O problema é que muitas pessoas enviam o arquivo para a gráfica sem se preocupar em enviar as fontes ou converter os textos da arte em curvas.

Esse erro é muito comum em arquivos no formato .pdf, visto que diferente dos formatos de imagem como .jpg e .png, ele mantém o texto como objeto interativo, caso o computador da gráfica não tenha as fontes que você utilizou, haverá uma substituição automática por uma fonte padrão, como Arial ou Times New Roman.



No Corel Draw, basta selecionar o texto e dar o comando: Ctrl+Q



Ao converter para curvas, seu texto não será mais editável, por isso sempre mantenha uma versão alterável para não perder tempo refazendo os textos.

Photoshop

Illustrator

Tipo	Selecionar	Filtro	Visualizar	Janela	Tipo	Selecionar	Efeito	Exibir	Janela
Painéis					Fonte				
Suavização de serrilhado					Fontes recentes				
Orientação					Tamanho				
OpenType					Glifos				
Criar demarcador de trabalho					Opções de Tipo de área...				
Converter para forma					Tipo em um caminho				
Rasterizar texto					Texto encadeado				
Converter para Texto de Parágrafo					Ajustar título				
Distorcer texto...					Criar contornos				
Tamanho de visualização da fonte					Localizar fonte...				
Opções de idioma					Alterar caixa alta/baixa				
Atualizar todas as camadas de texto					Pontuação inteligente...				
Substituir todas as fontes ausentes					Alinhamento óptico da margem				
Colar Lorem Ipsum					Mostrar caracteres ocultos				

Outro detalhe importante, se o texto não segue um padrão de cores da arte, deve ser colocado no preto puro e NÃO nas 4 cores.

Ex.: C 0 M 0 Y 0 K 100





Feche o arquivo no formato correto

O .pdf é um formato bastante recomendado para impressão de banners, cartões de visita, e outros materiais que necessitam de um corte preciso.

Com o .pdf é possível inserir marcas de corte de forma automatizada na hora de salvar, o que salva algum tempo de trabalho.

Esse formato tende a gerar arquivos grandes o que pode inviabilizar o envio de arquivos com grandes dimensões via e-mail. Use os serviços de armazenamento em nuvem, como o WETRANSFER por exemplo, para enviar os arquivos para a gráfica.

Para artes com poucas fotos e muitos textos e vetores o .png é o formato que deixa o arquivo mais leve e para artes com muitas fotos o .jpg é o mais otimizado.

Para impressão de fotos detalhadas é recomendado o formato .tiff

Apesar de ser mais pesado, esse formato .tiff, salva mais detalhes do que os populares .jpg / .png



100

95

75

25

5

0

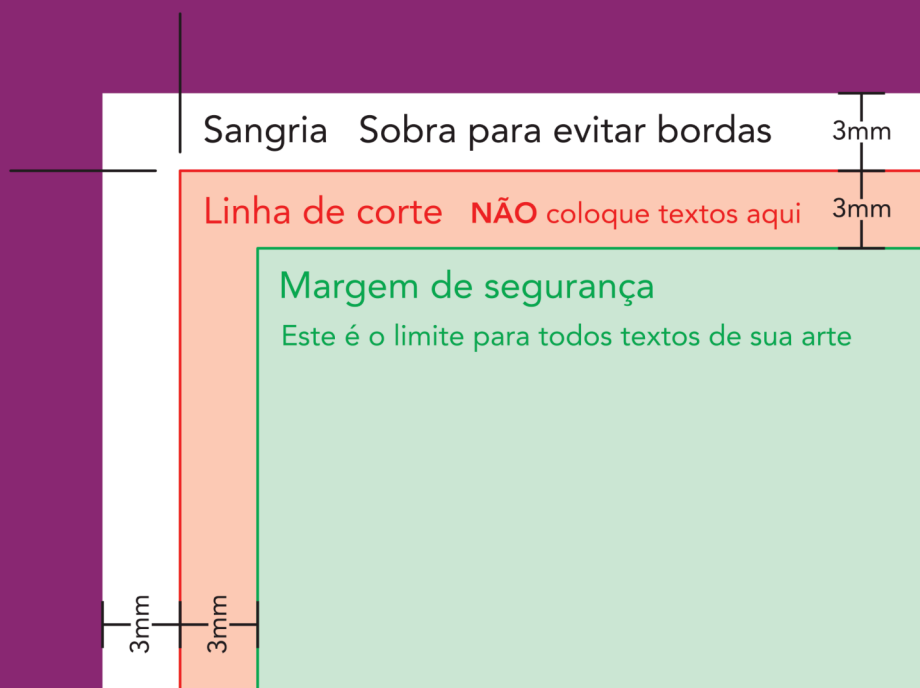


Utilize sangrias e marcas de corte

Para evitar erros na hora de cortar seu material é muito importante que você insira marcas de cortes, sejam elas automáticas ou manuais, no fechamento de seu arquivo.

A chamada "sangria" permite que você salve o arquivo do tamanho certo, porém fazendo com que a arte vazze um pouco para fora, evitando assim as bordas brancas na impressão.

É possível inserir sangrias automáticas em arquivos .pdf ou ainda criar marcas de corte de forma manual, conforme a imagem abaixo.



A imagem que utilizar de fundo na arte, pode alcançar até o limite da Sangria, apenas os textos e demais ítems devem permanecer dentro da área de segurança!





Mostre onde será aplicado o acabamento

Os acabamentos são artifícios que embelezam seus materiais, sendo muito utilizado em cartões de visita, folders e catálogos.

Entre as opções mais populares estão o acabamento em verniz, laminado brilhoso, laminado fosco, hotstamping e relevo.

Além desses, também existem os cortes diferenciados que saem do padrão "quadriculado" do papel, com cantos arredondados, laterais personalizadas e furos.

Para não abrir margem de erro para as gráficas, é importante que você feche um arquivo em negativo mostrando o local onde será aplicado o acabamento.

Arte Original



Negativo - Local Verniz



O local do acabamento, seja ele verniz localizado, hotstamping, cortes diferenciados ou furos, devem estar posicionado exatamente igual ao local da arte, respeitando as margens de segurança e pode ser feito com preto puro 100% ou magenta 100%, sempre no fundo branco.



100

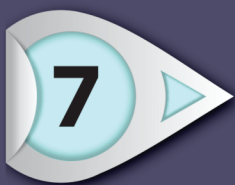
95

75

25

5

0



Recomendações para a sua arte

Evite utilizar degradês em materiais impressos, visto que além de deixar o arquivo pesado, nem sempre a impressora conseguirá reproduzir de modo fiel a variação de cores

Também evite fontes e linhas com espessura muito fina (hairline), visto que existem chances delas não aparecerem na impressão e causam o entupimento das fontes finas no momento de imprimir na Off-Set.

Evite também colocar informações importantes a menos de 3 milímetros do limite da arte, visto que existe a possibilidade dessa informação ser perdida no momento do corte.



Ainda quanto às fontes:

Quando as fontes forem modelo manuscritas (Scripts), procure usar fontes mais encorpadas, e não tão finas nos detalhes, principalmente se o fundo da sua arte possui cor ou imagem, para fundo branco pode usar, porém fique atento ao tamanho da fonte, para que não seja muito pequena. Veja abaixo:

Aa

Fonte Senja Mentari



Aa

Fonte Arenski



Aa

Fonte Back to Black



100

95

75

25

5

0



Revise bem as informações

A grande desvantagem dos materiais impressos é que depois de produzidos não é possível alterar suas informações.

Por isso a revisão dos conteúdos no fechamento do arquivo é muito importante para que nenhum erro passe despercebido.

Um bom redator possui ótimo conhecimento de língua portuguesa e tem experiência em identificar erros de ortografia e sugerir melhorias para tornar o texto mais atraente.

Recomenda-se que mais de uma pessoa revise o texto, além de que é interessante que um redator também o revise.



Um outro conselho é sempre fazer uma impressão teste na gráfica, para assim revisar uma última vez o texto.

Conclusão

Com esse guia você estará protegido de erros envolvendo o fechamento de arquivo para gráficas, porém, ainda é possível ocorrer problemas com a empresa contrada para a impressão.

Por isso busque pelas avaliações online ou recomendações da empresa e faça uma impressão teste para saber se os equipamentos da gráfica são de qualidade.





Lyon
designer



100
95
75
25
5
0